

2070

ONIRI

création
artistique
transdisciplinaire



SOMMAIRE

Introduction

INTENTIONS
LA CIE ORGANIC ORCHESTRA
L'ÉQUIPE



Le spectacle

ONIRI 2070
DISTRIBUTION
PRESSE/VIDEO



Bilan technique et énergétique



Résidence et diffusion



Conférences



Actions culturelles

CONCERTS PÉDAGOGIQUES
MÉDIATION ET SENSIBILISATION



Partenariats

COPRODUCTEURS
PARTENARIATS DE RECHERCHE
ENTREPRISES PARTENAIRES
FINANCEURS
RÉSEAUX

Annexe

Introduction

INTENTIONS

ONIRI est une cité archipel qui naît à la fin des années 2060. Elle se déplace sur les mers, sur les terres, et sans doute un jour dans les airs...

Oniri est une épopée au long cours, dont le répertoire se renouvelle chaque année, à l'instar d'épisodes d'une série fantastique. A l'image de la démarche de la cie Organic Orchestra, cette création allie la réalisation d'un spectacle musical et visuel sur un récit fictionnel, la fabrication d'outils qui répondent aux enjeux de mobilité, d'autonomie et de réduction énergétique et l'élaboration d'actions pédagogiques.

Dans ce dernier opus, Juliette, Alex et Ezra nous invitent au voyage imaginaire au sein de l'archipel d'ONIRI. Ils tissent les histoires de ses habitants, en questionnant la notion de mouvement - qu'il soit physique, symbolique, culturel, structurel... Juliette invite des personnes rencontrées sur la route à se projeter dans 50 ans et incarner les habitants de l'archipel mouvant. Ces entretiens sonores, Alex et Ezra, les mettent en image et en musique en direct, avec des outils et des instruments qu'ils créent eux-mêmes.

En relevant le défi de tourner ce spectacle à l'aide de vélos générateurs d'énergie, nous questionnons les modes de diffusion, notre rapport à la tournée, et à ce que sera la musique actuelle, le spectacle vivant, les arts numériques dans 50 ans. Nous imaginons une relation plus sobre à l'énergie et aux moyens de transports, tout en se projetant dans et hors des lieux usuels de diffusion : dans des lieux exceptionnels, en pleine nature, dans des friches industrielles, sur des places de village, toujours au contact des publics habitant ces espaces. Ainsi, dans une société de plus en plus fragmentée Oniri prend le temps de traverser et relier les territoires, et bouscule les schémas traditionnels de diffusion.

Au-delà du spectacle, ONIRI est une expérience qui implique chacune des personnes de cet écosystème : les artistes qui créent et écrivent, les ingénieurs conceptualisant le dispositif, mais aussi les diffuseurs qui dessinent avec nous chaque escale et les partenaires institutionnels qui nous soutiennent.

Malgré les annulations des premières, Oniri 2070 fut l'un des premiers spectacles à jouer après le confinement et ce pour 27 représentations. Nous remercions nos partenaires qui prennent le risque avec nous de faire perdurer le spectacle vivant dans ce contexte et aux publics, qui répondent présents. Cette situation nous conforte dans les choix que nous faisons : continuer à créer et à expérimenter artistiquement hors des sentiers battus, en utilisant nos pratiques contemporaines, les instruments de jeu et les dispositifs de diffusion que nous créons, tout en considérant la sobriété énergétique et l'indépendance technique auxquelles nous invite l'époque qui vient.

Oniri 2070 commence à faire modèle et nous sommes invités à travers la France à intervenir sur les enjeux écologiques du spectacle vivant auprès de publics professionnels, artistiques, techniques et institutionnels. Par ailleurs, des collaborations naissent avec d'autres partenaires diffuseurs pour les saisons 2021 et 2022 afin de développer ces tournées de territoires, usant de ces douces mobilités que nous offrent le vélo et la voile, sur des distances courtes, mieux ancrées socialement et plus cohérentes avec une démarche écologique.

Ainsi, en 2021 et 2022, avec ONIRI 2070 nous continuerons à traverser les territoires à la rencontre des publics pour faire découvrir ce spectacle immersif, partager ce projet utopique et échanger sur les questions qu'il soulève.

Ezra, Directeur artistique



LA COMPAGNIE ORGANIC ORCHESTRA

La Compagnie Organic Orchestra (Cie O.O) produit des créations à la fois contemporaines et populaires, transdisciplinaires, immersives et collaboratives.

Depuis plus de 10 ans, Ezra a su fédérer une équipe constituée d'artistes, de techniciens, de scientifiques, d'ingénieurs, de pédagogues, autodidactes ou diplômés, d'acteurs culturels, curieux et engagés. Ces individus ont pour point commun d'être enthousiastes explorateurs qui puisent dans des sources d'inspirations organiques aussi simples et riches que le beatbox ou le papier, pour les confronter aux technologies de notre temps.

Ayant créé un puissant laboratoire de créativité et un réseau d'intervenants, nous expérimentons des formes nouvelles dans des champs aussi divers que le spectacle vivant, les installations interactives, la transmission pédagogique ou la recherche collaborative au travers de résidences et de workshops.

Ces expérimentations sont profondément praxéologiques, intégrant avec le même niveau d'intérêt, la recherche artistique, la technique et la relation aux publics. L'espace de jeu devient un lieu de prospection populaire, proposant au spectateur des formes poétiques, éminemment sensibles et volontairement accessibles à tous.

L'EQUIPE

EZRA

> Direction artistique, musique & beatbox

Beatboxer et directeur artistique de la Cie Organic Orchestra, Ezra initie depuis bientôt 15 ans des projets mêlant musique, vidéo, scénographie, spectacle vivant et arts numériques. Formé à la composition électro-acoustique et aux relations image et son à l'université de Marne la Vallée, il devient en parallèle un membre reconnu du beatbox international en se consacrant au développement de cette discipline par de multiples créations artistique, parcours pédagogiques, travaux de recherche universitaire et par l'organisation d'évènements tel que le Championnat de France de Human Beatbox.

Ezra forge ses compétences de musicien et de performeur sur les scènes des quatre coins du globe en collaboration avec de nombreux artistes tels que Kid Koala, Wax Tailor, Camille, Mohamed Abozekry, Anti VJ, D'de Kabal, Olivier Melano, Hey! Zutano Bazar, Maotik et bien d'autres. En 2007 il fonde la compagnie Organic Orchestra à travers laquelle il initiera des créations comme Bionic Breath Makers, Five Fingers (2007), Bioncologists (2010), Bionic Orchestra (2011), BO 2.0 (2013), Time Laps (commande du festival la Folle Journée 2016), Chrones (2016), Ezra & Alex (2017) ou Oniri 2068 (2018), Solstice (2019).

Au travers du **Laboratoire d'Exploration Technique et Poétique**, Ezra design depuis 2008 différents instruments de performance sonore et visuelle tels que le B-Glove, Le Grand Méchant Loop, les Pop Up Box ou Immedia mais aussi des installations interactives telles que Chœur de Papier, Souriez vous êtes Trackés ou encore Aïdem. Il organise et accompagne depuis 2014 des temps de créativité transdisciplinaires sur des sujets variés impliquants l'usage de la technique dans la création.

En 2018, à répondant à l'invitation de Marie Tabarly, il rejoint l'équipe du Pen Duick VI en Islande et collabore au projet Elemen'terre. Son intérêt particulier pour la science fiction et les relations écologiques l'amène par la suite à créer une série de spectacles sur le monde fantastique d'Oniri.





ALEXANDRE MACHEFEL

> Création visuelle en temps réel

Alexandre Machefel crée des installations où des procédés mécaniques et optiques deviennent le théâtre de films ou de performances vidéo. Il développe alors des instruments d'image vivantes avec l'intention d'interagir avec la matière. Cette démarche s'accompagne d'une réelle volonté d'expérimenter les liens qu'entretiennent la musique et l'image dans un univers narratif, onirique et personnel, questionnant notre rapport à la nature et à la machine. Depuis 2014, Alexandre collabore aux créations de la Cie Organic Orchestra comme Timelapse, Chrones, Ezra + Alex Machefel, ONIRI et prochainement Signal.



JULIETTE GUIGNARD

> Chant et DOCUMENTAIRE

Formée à l'écriture et à l'image, elle est réalisatrice documentaire, chef opératrice, et intervenante en ateliers cinéma. Elle s'est dirigée vers des aventures collectives, coordonnant des projets interdisciplinaires (La Sierra Prod), des films à plusieurs regards mêlant professionnels et habitants (Fenêtre sur Clignancourt), et à fondé un collectif de cinéastes (Captive Films). Son premier film "Te Merau", produit par De films en Aiguille, est diffusé en 2018. En 2020, elle réalise un long-métrage "La Terre du milieu", produit par Les Films du Bilboquet, diffusé sur France 3 et dans les cinémas.

Juliette chante et compose depuis 10 ans dans différentes formations. Après une vie à Paris, elle s'installe en Bretagne pour renouer avec ses racines. Avec le projet Oniri, elle rassemble pour la première fois toutes les cordes de son arc : mettre en scène le réel en musique, à partir de rencontres avec artistes et habitants...



KEVIN LOESLE

> TECHNOLOGIE ET ÉNERGIE

Après une formation d'ingénieur en énergie à INP Grenoble - ENSE3 et une double formation en sciences politiques à IEP Grenoble (Technique, Science, Décision), Kevin a été chef de projet durant deux ans à Ideas Laboratory, sur des problématiques d'innovation dans des cadres des Ressources Limitées et des Low-techs.

Depuis un an, il investit ses compétences, à la création du Low-tech Lab Grenoble. Proche de l'Atelier Arts Sciences, Kevin a embarqué dans l'aventure ONIRI sur les missions d'autonomie énergétique en tant qu'ingénieur Low-tech et technico-poète.





LE SPECTACLE



ONIRI 2070

Spectacle poétique, sonore et visuel, itinérant et autonome en énergie

« Véloration culturelle (...) Au Mans, une compagnie artistique donne l'exemple. Créée il y a dix ans, Organic Orchestra a commencé (...) une tournée où le vélo occupe un rôle clé »

Le Monde - Frédéric Potet / Edition du 12 juillet 2020

ONIRI 2070 est un voyage poétique, sonore et visuel où Juliette Guignard, Alex Machefel et Ezra façonnent le récit d'Oniri, un archipel fantastique et mouvant.

S'appuyant sur des entretiens que Juliette Guignard a glané au gré de la route, la vidéo et la musique sont réalisées en direct, mêlant matière concrète et univers abstrait qui allégorisent ce que les témoignages nous content. Nous faisons la connaissance d'habitants de l'archipel qui ont construit de nouvelles façons de faire cité, certains sur l'eau, d'autres vivent sur terre, et ils nous invitent à vivre l'expérience sensible et immersive de nos rêves futurs. Les projections d'Alex nous plongent dans des atmosphères végétales, lumineuses ou glaciales alors qu'Ezra dépeint musicalement des scènes de désert, de tempête ou d'abysse. Tel un cabinet de curiosités, les objets, les machines et manipulations qui produisent la matière du spectacle sont exposés à la vue de tous.

En tournée, le spectacle consomme moins d'un kilowattheure et s'appuie sur un dispositif autonome en énergie et transportable à vélo. Ce dispositif élaboré en collaboration avec de nombreux scientifiques et bricoleurs questionne le renouvellement de nos pratiques de musique amplifiée, spectacle vivant, vidéo et arts numériques. Cela ouvre aussi un grand champ des possibles pour les espaces de diffusion : places publiques, forêts, friches industrielles, autant de lieux insolites que nous souhaitons faire vivre, avec les publics sur des parcours dans leurs territoires.

Avec cette création, nous nous efforçons de questionner les pratiques d'une ère post-numérique naissante. Non parce que les outils numériques disparaissent, mais parce que dans nos vies comme dans l'expérience sensible du spectacle, leur boulimie semble peu sensée, si ceux-ci prennent le pas sur notre rapport tangible aux matières aussi essentielles et puissantes que le végétal, le minéral, la pensée, les émotions... Nous ne racontons pas seulement un futur souhaité, nous tentons de la vivre, avec les paradoxes de notre culture, de nos usages, nous tentons simplement de changer la manière de produire et diffuser du spectacle vivant, à notre échelle, avec poésie et en bicyclette.



DISTRIBUTION

Entretiens documentaires et voix Juliette Guignard

Création visuelle Alexandre Machefel

Direction artistique & création musicale Ezra

Régie lumière et énergie Kevin Loeslé

Production Cie Organic Orchestra

Paroles docu-fictionnelles Jean-Paul Miquet, Doriane Thiéry, Léa Caie, Anaïs Fotinatos, Hurley Cribier, Bastien Maupomé, Darja Dubravcic, Anton Truc, Luc Schuiten, Martial Baland, Lou Morriet, Romain Philippe Pomedio

Développement informatique Martin Hermant

Création lumière Bruno Teutsch

Énergie et vélos Juliette L'hotelier, Sacha Hodencq, Antoine Requena, Samuel Dumont, Clément Chabot, Julien Artus

Développement batteries Cindy Liotard, Frédéric Métral, Mehdi Bey, Nicolas Binet, Arnaud, Bouche-Pillon, Dimitri Gevet, Thierry Martin, Luisa-Fernanda Roulic, Lionel De Paoli, Delphine Pinto, Rémy Panariello, Pascal Drevard, Fabien Gilibert

Conseillers scientifique Charles-Élie Goujon, Éric Pessarelli

Financeurs Conseil départemental de la Sarthe, Ville du Mans, Région Pays de la Loire, DRAC Pays de La Loire, conseil départemental du Maine et Loire, FondS SCAN - DRAC Auvregne- Rhône Alpes

Co-producteurs Hexagone Scène Nationale de Meylan, l'Atelier Art-Science, Nouvelle Vague, Bonjour Minuit, Le Vip, Superforma, La ville du Mans

Accompagnement de recherche CEA, Delta T° Conseils, Shark Amp's, Eco-SESA, UGA, Low-tech Lab, La Casemate, Structure Fédérative de Recherche

PRESSE

[Le Monde - Edition du 12/07/2020 \(web et print\)](#)

[France musique - Tournée estivale - émission du 15 juillet 2020 - Classique info - 2mn50](#)

En cours : France 3 Pays de La Loire - Mag 26 mn (2021)

[DOSSIER DE PRESSE -PDF](#)

VIDEO

[LIEN TEASER ONIRI 2070](#)

[LIEN PRÉSENTATION ONIRI 2070 •PAR LA NOUVELLE VAGUE](#)





BILAN TECHNIQUE ET ÉNERGÉTIQUE

LES DÉFIS À RELEVER

Le projet ONIRI est né de la volonté d'interroger les artistes et le public sur les notions de sobriété et d'autonomie énergétique, en mettant en pratique ces notions à travers une performance live de la compagnie. Nous avons regroupé ces notions sous trois grands défis

DÉFI NUMÉRO 1 : UNE SOBRIÉTÉ ÉNERGÉTIQUE VOLONTAIRE

Chaque représentation consomme moins d'1 kWh d'énergie électrique : l'équivalent d'un PAR pour chaque représentation. Pour cela, nous avons cherché à connaître les consommations énergétiques de nos appareils, de mesurer et calculer avec le temps de la représentation l'énergie globale consommée pour le spectacle, et de réduire cette dernière au minimum tout en conservant les pratiques initiales des artistes.

Que peut-on faire avec 1kWh ? Dans la vie de tous les jours, 1kWh permet par exemple de prendre une demie douche chaude, parcourir 2km avec une Smart, utiliser son réfrigérateur pendant une demie journée seulement, ou encore cuire un poulet au four pendant 1h... 1kWh dans notre consommation électrique quotidienne, ça n'est pas grand-chose. Et pourtant, lorsqu'on s'intéresse aux différentes manières de transformer, stocker, et transporter de manière autonome cette énergie afin de la rendre accessible à tout moment, et ce sans groupe électrogène, constitue un véritable challenge.

DÉFI NUMÉRO 2 : UNE AUTONOMIE ÉNERGÉTIQUE

Le défi de l'autonomie énergétique vient de notre volonté d'être capables de jouer dans des lieux insolites, et non raccordés au réseau électrique. Mais il est très important de placer cette notion après la volonté de sobriété, car une autonomie énergétique démesurée n'a aucun sens du point de vue environnemental.

Après avoir étudié et testé différentes possibilités de stockage d'énergie électrique, notre choix s'est orienté sur des batteries lithium-ion, d'une part pour leur potentiel de réemploi et d'autre part pour leur usage combiné possible avec l'assistance électrique des vélos.

Pour relever ce défi, les systèmes de production (panneaux solaires photovoltaïques et génératrices à pédale) et de stockage ont donc été dimensionnés pour répondre spécifiquement aux besoins énergétiques et logistiques du projet, en permettant notamment le transport du matériel à vélo et en évitant toute contrainte de poids et d'encombrement.

DÉFI NUMÉRO 3 : UNE AUTONOMIE LOGISTIQUE

Pour boucler la réflexion sur la cohérence éthique et environnementale du spectacle, nous avons considéré que la mobilité bas carbone serait une priorité pour nous, avec l'usage dès que possible du vélo sur les derniers kilomètres entre les dates.

Cela implique bien sûr des discussions sur la mobilité du matériel en plus de la mobilité des personnes, et de ces discussions est née l'idée de Pop-Up Box : des remorques à vélo polyvalentes (remorques, valises, table de jeu et caisson de diffusion sonore) que nous avons prototypé et testé.

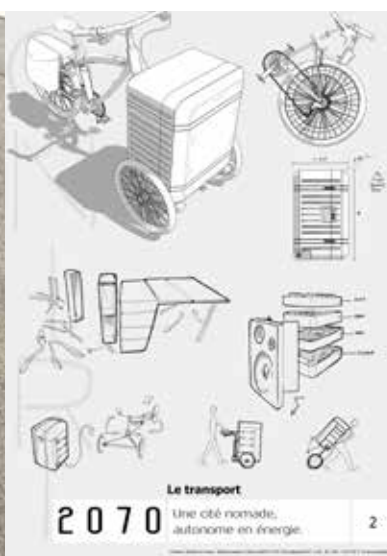
Ces questions soulèvent des enjeux sociétaux sur les ressources, la mobilité, l'énergie. Elles rassemblent autour de nous des acteurs comme l'Atelier Arts Sciences, le Low-tech Lab, des entreprises comme Delta T° Conseils, Shark Amp's, Kitewinder, des chercheurs issus de l'INPG, du CEA, du CNRS, et un nombre grandissant de passionnés à travers la France



Oniri 70 est un projet atypique à 360°, à la fois artistique, technique, social et écologique. Nos prototypes nécessitent encore des moyens de recherches et de développement (résidences techniques, collaborations scientifiques, ateliers de recherche ...) et de l'itération pour être également utilisables par d'autres acteurs.

Ainsi, la création sera toujours en résidence technique et artistique en 2021-2022, tout en poursuivant des tournées de territoires mêlant représentations et ateliers pédagogiques.

BILAN TECHNIQUE DÉTAILLÉ - PDF





RÉSIDENCE ET DIFFUSION

2018-2020

1 - RÉSIDENCES DE CRÉATION ARTISTIQUES ET TECHNIQUES

Design des pop-up Box • Hangar Crealab Le Mans
Workshop énergie et DIY • Centre Culturel Franco Guinéen Conakry
Résidence autonomie et mobilité • Dans le même bateau, Isère
Résidence d'écriture • Nausicaa, Pleudihen
Résidence technique Pop-up Box • CCSTI La Casemate, Grenoble
Résidence technique et action culturelle • La Nouvelle Vague, Saint-Malo
Construction scénographique et lumière • La Fonderie, Le Mans
Filage général • L'Oasis / Superforma

2 - DIFFUSIONS

9, 10 et 11 juillet - Soirs d'été // Ville du Mans
15, 16 et 17 juillet - Jardin d'été // La Nouvelle Vague - Saint-Malo
19 juillet - Les Comices du Faire // avec Atelier Z, Low Tech Lab, et Bretagne Transition
25, 26, 27, 28 et 29 août - Soirs d'été // Ville du Mans
3, 4 et 5 septembre - La Gacilly - Commune Nouvelle // avec Artemisia
9, 10, 11, 12, 14, 16, 17 et 18 septembre - Grenoble - Agglomération // avec L'Hexagone + Paysage
Paysages + La Bonne Fabrique
8, 9, 10 octobre - St Nazaire - Parc naturel régional de Brière // avec le VIP
18, 19, 20 et 21 novembre - Liège - Festival Impact // Avec le Théâtre de Liège

2021-2022

1 - RÉSIDENCES DE CRÉATION ARTISTIQUES ET TECHNIQUES (REPRISE)

• JANVIER 2021 • BONJOUR MINUIT • RÉSIDENCE D'ÉCRITURE ET DE DRAMATURGIE
Intervention Regard extérieur Cathy Blisson

• MAI 2021 • BONJOUR MINUIT • RÉSIDENCE D'ÉCRITURE ET DE REPRISE

Première session de répétitions en 2021 dédiée à un travail de reprise, consacrée à la mise en commun des nouvelles matières (nouveaux témoignages, nouveaux objets et instruments pour la création visuelle et sonore)

2 - DIFFUSIONS PRÉVISIONNELLES

Nous dessinons dès à présent la saison 2021 et 2022. Certains diffuseurs se sont déjà engagés à écrire des tournées de territoires avec nous (La Nouvelle Vague, Bonjour Minuit, le Maif Social Club, Utopie.0, Mairie de Marmande, Institut français du Maroc...).



CONFÉRENCES

Notre laboratoire d'exploration technique et nos créations transdisciplinaires, artistiques, techniques et écologiques nous amènent à collaborer avec différents acteurs (culturels, scientifiques etc...) et à croiser les pratiques entre art et science. L'ensemble des recherches que nous menons commencent à retenir l'attention du milieu de la création et de la diffusion du spectacle vivant. Nous sommes désormais invités à défendre nos projets lors de conférences et tables rondes auprès de différents secteurs (culturel, technologique, scientifique, institutionnel, entrepreneurial).

• ESPACE DD - BIS 2020 · NANTES · JANVIER 2020

Etude de cas - 1kwh par spectacle : des artistes s'imposent la sobriété énergétique

Dans le cadre de la Biennale Internationale du Spectacle (le BIS 2020) qui a eu lieu à la cité des congrès de Nantes, nous sommes intervenus le mercredi 22 janvier 2020 dans le cadre de l'espace DD (développement durable).

• EXPERIMENTA - BIENNALE ARTS SCIENCES DE GRENOBLE - FÉVRIER 2020

Conférence "Réchauffement artistique"

La création ONIRI 2070 a été officiellement présentée pour la première fois lors d'EXPERIMENTA, Biennale Arts Sciences de Grenoble du 11 au 15 février 2020, organisée par l'Hexagone, Scène Arts Sciences de Meylan. ONIRI 2070 a inauguré la biennale puis, durant 1 semaine, l'équipe a alterné performances, conférences ("Réchauffement artistique"), discussions, table ronde autour d'ONIRI 2070 et des enjeux que portent la création.

• RENCONTRE PRO - FESTIVAL IMPACT LIÈGE - BELGIQUE - 19 NOVEMBRE 2020

• JOURNEE TECHNIQUE DU SPECTACLE ET DE L'ÉVÈNEMENT - PARIS - 25 NOVEMBRE 2020

Conférence "low tech/développement durable"

Le salon JTSE est destiné à un public de professionnel du spectacle mais avec un profil technique : régisseurs, techniciens, directeurs techniques, etc. Plusieurs conférences sont organisées et cette année, la thématique abordée est celle du low tech et des approches "éco-conscientes" dans les arts numériques.

• RÉSEAU PROFESSIONNEL TMNLAB · PARIS · 2 NOVEMBRE 2020

Écologie et éthique numérique, peut-on mener une transformation numérique responsable des théâtres ?

La cie interviendra en novembre 2020 dans le cadre d'une journée de travail organisée par le réseau professionnel TMNlab à Paris autour de l'innovation dans un contexte de sobriété.





ACTIONS CULTURELLES

Passionnés par nos disciplines respectives que sont le human beatbox, les nouvelles technologies, le travail du papier et le spectacle vivant, nous nous appliquons à transmettre et partager nos connaissances auprès de tout type de public. Depuis sa création en 2007, la cie Organic Orchestra positionne son identité dans la transversalité des genres, des disciplines, des compétences.

Affichant une vraie curiosité à l'égard de l'art et de la science, ainsi qu'une volonté de dépasser les limites des disciplines, elle tend à faire évoluer constamment ses propositions pédagogiques en relation avec les processus qui guident chacun de ses projets. Chaque forme/création artistique est pensée de paire avec la déclinaison d'actions de transmission.

Au delà des actions pédagogiques liées aux créations, la Cie dispense des ateliers à destination de publics divers tout au long de l'année, permettant de mettre en synergie des artistes de son réseau et des collectivités, collèges et lycées, centre culturels...

Ainsi, nous sommes engagés dans une production mutualisée entre différents partenaires diffuseurs de Bretagne (La Nouvelle Vague et Bonjour Minuit) et de Sarthe (Superforma) afin de dessiner ensemble une production commune du projet (diffusions, résidences) et notamment des parcours d'actions culturelles débutant en 2020 et se terminant en 2021.

CONCERTS PÉDAGOGIQUES

Les concerts pédagogiques invitent le public à découvrir les ficelles du spectacle. Ils permettent les échanges sur la démarche artistique, les aspects techniques, mais aussi les enjeux écologiques de la création ONIRI. Le public pourra ainsi découvrir comment la matière sonore et visuelle est créée en direct et quels sont les outils technologiques conçus pour le spectacle et leurs utilisations pendant le concert.





MÉDIATION ET SENSIBILISATION

LE GRAND MECHANT LOOP : SENSIBILISATION HUMAN BEATBOX & LIVE LOOPING

Le "Human Beat Box" est la première pratique d'Ezra qui prend depuis des années la liberté d'en transformer la matière sonore à l'aide d'**LGML**, un boucleur développé par la compagnie pour les performances live. Cette démarche électro-acoustique offre une source intarissable à ses compositions et un son particulier à ses créations. Sa musique s'est enrichie peu à peu de nouveaux objets sonores qu'il récolte ou fabrique, capte et agence sous les oreilles des spectateurs.

- Human beatbox, looping et effets.
- Traitement du signal audio : acoustique, électronique et numérique.
- Tour d'horizon des contrôleurs, protocoles midi, OSC..., usage et détournement.
- Jeu individuel et complémentarité dans le collectif

MÉCANOPTIQUES : SENSIBILISATION VIDÉO EN TEMPS RÉEL

Alex Machefel présente sa manière si particulière de créer des images en partageant le fonctionnement de ses machines et son parcours d'artiste et de bidouilleur. Les participants se mettront dans la peau d'un explorateur et créerons un sujet mis en mouvement à partir de tout type d'objet, afin d'en changer la perception et la manière de le voir. Les participants seront invités à venir avec leur propres petits objets à détourner.

- Repères historiques de la vidéo : depuis les premières images jusqu'à aujourd'hui.
- Découverte de Pénélope, un outil créé par Alexandre lors des concerts.
- Détournement d'objets et de lumières pour créer de l'image en mouvement.
- Écriture et performance à partir de thèmes et vocabulaire collectifs

ELABO-RÊVE : SENSIBILISATION AU RÉCIT FICTIF ET UTOPIQUE

Dans une démarche de design fiction, Juliette Guignard plonge les participants dans le grand voyage d'ONIRI débuté à la fin des années 2060. Chacun devient un habitant de la cité mouvante, et imagine la cité dans laquelle il souhaite voir vivre les générations qui viennent. Ces moments de rencontre sont l'occasion de se questionner sur les concepts d'utopie, de récits réels ou fantastiques.

- Constitution d'une culture commune sur l'utopie, l'anticipation et la science-fiction.
- Sensibilisation à la fiction documentaire : références littéraires et créations sonores.
- Initiation aux bases de la prise de sons : les micros, le contexte, les réglages.
- Scénarisation, enregistrement et montage d'un entretien documentaire fictif.

VELOW : DE L'ÉLECTRICITÉ ET DES MUSCLES

A l'aide de génératrices à pédales, les participants pourront évaluer leur capacité à produire de l'énergie avec de l'énergie humaine. Avant, il faut comprendre combien et pourquoi on consomme car le meilleur moyen de consommer mieux est de consommer moins. C'est le postulat qui a conduit l'équipe d'ONIRI à la création de ce spectacle. A travers une sensibilisation sur l'autonomie énergétique, les participants seront amenés à conscientiser l'impact de leurs usages quotidien et les manières de réduire celui-ci.

- Usages et consommations dans la vie quotidienne.
- Comparer les formes d'énergies et comprendre leurs conversions.
- L'électricité : Volts, Ampère, Watts, Kwh...
- Présenter les outils et systèmes de production d'énergie dans ONIRI 2070.



PARTENAIRES

COPRODUCTEURS

L'HEXAGONE - ATELIER ARTS SCIENCES DE GRENOBLE

Descriptif

L'Atelier Art Science est une plateforme commune à L'Hexagone Scène Nationale Arts Sciences de Meylan et au CEA qui s'associent en 2007 pour créer un laboratoire commun de recherche aux artistes et aux scientifiques. Cette plateforme a pour objectifs de créer des croisements entre arts et sciences, d'organiser des rencontres fertiles entre artistes et scientifiques, d'explorer de nouvelles perspectives pour les arts, la technologie et l'industrie et de permettre à chacun de construire sa vision du monde suite aux changements induits par l'avancée des connaissances scientifiques et l'utilisation des nouvelles technologies dans l'art.

Collaboration

Dans le cadre du projet ONIRI, la compagnie a été accueillie en résidence de recherche sur l'autonomie énergétique et la transportabilité des outils servant la création. Dans le cadre de cette résidence, Organic Orchestra a collaboré notamment avec des chercheurs du Liten sur la facture de batteries au lithium avec des cellules de récupération. Par ailleurs c'est cette collaboration avec l'Atelier Arts Science qui a permis le lien avec les laboratoires universitaires comme Eco-SESA et la SFR.

D'autre part, l'Hexagone, Scène Nationale Arts Sciences de Grenoble est coproducteur du projet ONIRI 2070 et nous avons effectué une tournée de territoire en septembre 2020 dans l'agglomération grenobloise.

LA NOUVELLE VAGUE

Descriptif

La Nouvelle Vague, lieu de musiques actuelles de Saint-Malo, est un pôle d'accompagnement artistique adapté aux pratiques amateurs et professionnelles. Elle a pour objectif de développer des actions culturelles visant à mobiliser et impliquer les publics dans un souci d'ouverture, de sensibilisation et d'appropriation des nouvelles tendances artistiques. Il s'agit d'éveiller les curiosités et de diversifier les publics en tissant des partenariats étroits et constructifs avec les acteurs locaux, éducatifs, institutionnels et associatifs afin de créer des passerelles entre la population et le milieu artistique.

Collaboration

La Nouvelle Vague coproduit le spectacle ONIRI 2070 dans le cadre de la production mutualisée, avec Bonjour Minuit et le VIP. En plus de plusieurs accueils en résidence, la Nouvelle Vague accueille tout un parcours de la compagnie sur le territoire à travers des interventions et créations de pièces sonores en lycée professionnel. Ajoutés à 3 dates en 2020, c'est une tournée sur les bords de Rance qui se dessine au printemps 2021.

SUPERFORMA

Descriptif

Le contexte des Musiques Actuelles sur l'agglomération mancelle et le département de la Sarthe est riche d'initiatives et projets développés au fil des années. Malgré une activité importante avec plusieurs lieux dédiés à des niveaux divers, il n'existait pas, à ce jour sur le territoire sarthois, de structure labellisée Scène de Musiques Actuelles par le Ministère de la Culture et de la Communication. S'appuyant sur cet héritage, le projet SUPERFORMA est né, défendant des valeurs de coopération, servant à valoriser l'existant tout en le transcendant, s'affranchissant des modèles existants.

Collaboration

Superforma est engagé au sein de la production mutualisée autour d'ONIRI 70, ce qui a permis notamment une résidence de quinze jours pour la finalisation générale de la création en juin 2020.



BONJOUR MINUIT

Descriptif

Bonjour Minuit, Scène de Musiques Actuelles, est un lieu dédié à la musique dont le projet associatif vise à permettre l'accès à la Culture et à la Création artistique au plus grand nombre ; une Programmation de concerts aux esthétiques variées reflétant la diversité des Musiques Actuelles ; des Artistes locaux, nationaux ou internationaux, et une mission centrale : développement des publics, transmission des savoirs et démocratie culturelle en sont les fils conducteurs. Tout simplement, Bonjour Minuit met en place des animations spécifiques auprès des publics sur le territoire briochin.

Collaboration

Bonjour Minuit s'est engagé dans la production mutualisée avec La Nouvelle Vague et Superforma pour proposer un parcours de résidences (en mars et mai 2021), d'actions culturelles (octobre 2020 et mai 2021) ainsi qu'une tournée de territoire en mai 2021.

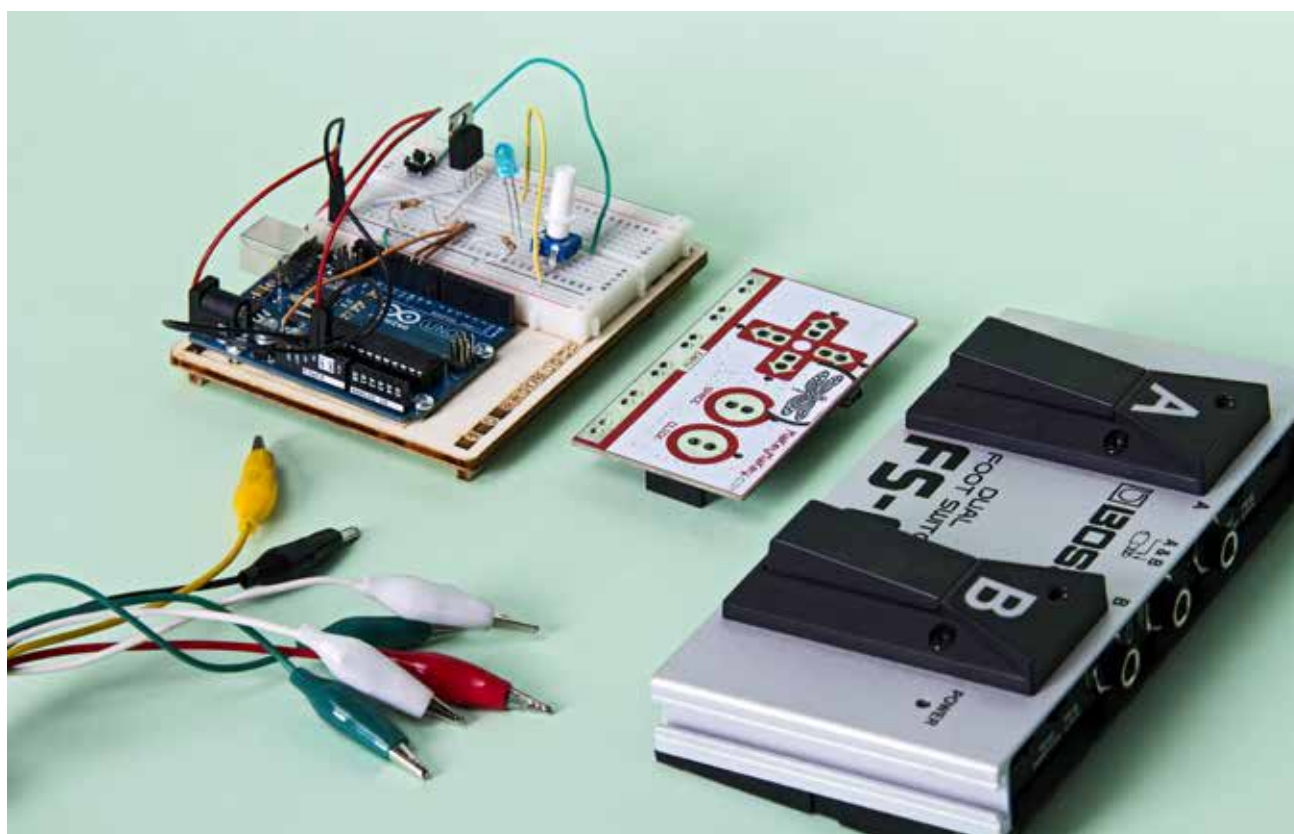
LE VIP

Descriptif

Créée en 1988, l'association Les Escales débarque en 1992 sur le site extraordinaire du port de Saint-Nazaire, haut lieu d'échanges internationaux. L'association Les Escales présente les musiques d'aujourd'hui et de demain et accorde une grande attention aux musiciens et populations présents sur le territoire, à travers des accompagnements artistiques spécifiques, des actions culturelles et la diffusion de spectacles tout au long de l'année. C'est toujours avec exigence, mais sans a priori, que l'association invite au voyage. Elle offre l'hospitalité aux musiques circulantes, aux passeurs de sons, à ceux qui donnent du sens ; une escale en somme pour partager ce dont chacun est riche.

Collaboration

Le partenariat avec le VIP est historique, des collaborations ont déjà été initiées via des projets antérieurs. En 2019, le Vlp s'est engagé sur une production mutualisée avec La Nouvelle Vague. Sur la saison 2020, ils organisent une tournée entre St-Nazaire et le parc naturel de Brière.





PARTENARIATS DE RECHERCHE

LE CEA LITEN

Collaboration

La collaboration avec le CEA a porté sur le prototypage de batteries au lithium incluant des cellules de récupération. Un premier prototype d'une batterie d'1kWh a été réalisé par les équipes de Cindy Liotard et Frederic Metral au Liten. Celui-ci est fonctionnel et a permis pour la première fois d'inclure les problématiques d'éco-conception dans la facture des batteries au C.E.A.. Des problèmes juridiques se posent tout de même sur l'usage en public de batteries non homologuées, cela fait l'objet de discussions avec les services juridiques du C.E.A en vue de prochaines étapes. Par ailleurs de recherches de financements sont en cours pour prolonger cette recherche sur des cellules 18650 qui sont plus facilement récupérables dans des batteries usagées. Pour le moment nous utiliserons de simples batteries de vélo à assistance électrique homologuées pour alimenter le spectacle.

STRUCTURE FÉDÉRATIVE DE RECHERCHE

Descriptif

La Structure Fédérative de Recherche, se caractérise par la mise en relation de chercheurs, croisant à la fois des disciplines des sciences humaines et sociales variées avec des sciences de l'architecte et de l'ingénieur, permettant des entrées thématiques, des problématiques diverses et des échelles différentes d'analyse et de transformation des espaces urbains du bâtiment à la métropole. Associant des laboratoires grenoblois s'inscrivant dans la thématique « Territoires », elle a pour missions principales l'animation et l'organisation de projets pluridisciplinaires, innovants et transversaux.

Collaboration

La rencontre avec l'équipe d'ONIRI 2070 a amené la SFR Territoires et l'Agence d'Urbanisme de Grenoble à ouvrir un cycle de rencontres entre acteurs, chercheurs et étudiants qui a pour thématiques : cités mouvantes, intelligences énergétiques, précarité / sobriété / frugalité. Ainsi une section en urbanisme de l'Université de Grenoble effectue un état de l'art réel et fictionnel des cités mouvantes qui a donné lieu à une exposition dans le cadre de la Biennale Art Science Experimenta à Grenoble en février 2020.

ECO-SESA, UNIVERSITÉ GRENOBLE ALPES

Descriptif

Eco-SESA est un programme de recherche interdisciplinaire de l'Université Grenoble Alpes qui vise à produire des connaissances, des outils et des méthodes permettant de repenser la planification, la gestion et la gouvernance des systèmes énergétiques urbains. Ce programme implique aussi bien des ingénieurs que des sociologues, urbanistes, économistes et vise à amener la production d'énergies renouvelables au sein des quartiers en y associant les citoyens. L'une de ses missions consiste à pouvoir inter-opérer les outils de modélisation de systèmes énergétiques entre différents acteurs, et notamment un outil open source d'optimisation et d'aide à la décision : OMEGAlpes.

Collaboration

Sacha Hodencq, ingénieur au sein d'Eco-SESA accompagne avec OMEGAlpes le spectacle ONIRI 2070 en permettant l'exploration de différents scénarii énergétiques correspondant à des journées types de tournée. En fonction des zones géographiques et des données statistiques météorologiques, l'outil permet de modéliser et désigner le système le plus adapté à nos besoins (énergie solaire, éolienne, pédaliers...), mais aussi à anticiper les meilleurs moments pour la production. EN retour, ONIRI 2070 offre à OMEGAlpes un cas d'usage qui permet d'anticiper les contraintes de petites solutions autonomes et mobiles liées aux interventions d'urgences ou d'assistance en zone précaire.



ENTREPRISES PARTENAIRES

DELTA T° CONSEILS

Descriptif

Delta T° Conseils est un bureau d'étude énergétiques, orienté sur la réduction des consommations d'énergie et un bon usage de la technique. Suite à des études en Génie Mécanique et Productique, à une licence Valorisation des Énergies Renouvelables et Techniques Énergétiques, et à des projets associatifs au Burkina Faso, Samuel Dumont décide de mettre en œuvre ses convictions dans la réduction des consommations énergétiques. Il intervient pendant deux ans pour l'ADEME en Espaces Info-->énergie puis crée Delta T° Conseil en 2010. Aujourd'hui, les réflexions sur les transformations sociétales et la mobilité urbaine, amène l'entreprise à expérimenter la facture de vélos Cargo Bi-porteur dont un jardin pédagogique mobile qui est utilisé quotidiennement.

Collaboration

Sensible aux arts et à la musique, Samuel Dumont a trouvé dans ce projet une opportunité de mettre ses compétences professionnelles à disposition d'un projet de sens dans lequel l'innovation est au service de l'humain et de l'environnement. Les nouveaux modes de transports sont une suite logique du parcours de Delta T° Conseils dans sa volonté de participer aux changements d'usages sur l'économie d'énergie. L'entreprise voit dans cette collaboration des perspectives d'études d'une nouvelle structure ou branche liées à la mobilité urbaine et à l'autonomisation de petits systèmes.

SHARK AMP

Descriptif

Depuis 2011, Shark Amp's est une société de conception et de réalisation de solutions technologiques sur mesure, pour les musiques amplifiées. Antoine Requena son fondateur, s'installe au Hangar Crealab, en 2014 au Mans. Avec des années d'expertise sur des systèmes électroniques particulier, il devient une référence incontournable pour les musiciens, audiophiles et studios d'enregistrement de la région. En 2018 se sont ouverts de nouveaux projets de développement tels que la réalisation de vélos cargo embarquant un système de diffusion musicale pour des Dj.

Collaboration

La recherche d'autonomie et d'efficacité énergétique dans la création ONIRI 2070 entre naturellement en résonance avec le développement de l'entreprise et Antoine met à profit du projet ses compétences de bidouilleur d'exception. Son expertise sur les systèmes d'amplification à haut rendement répond aux problématiques des artistes dans ces nouveaux mode de transport sur les tournées et Shark Amp's voit dans ce projet l'opportunité de créer perspectives de développement pour ses projets futurs.



FINANCEURS

La Cie Organic Orchestra est une association de loi 1901, aidée au fonctionnement par le Ministère de la Culture - DRAC Pays de la Loire, le Conseil Régional des Pays de la Loire, le Conseil Départemental de la Sarthe et la Ville du Mans.

Au-delà des aides au fonctionnement, nos partenaires institutionnels nous soutiennent sur nos projets de créations et de recherches artistiques.

LA DRAC PAYS DE LA LOIRE

Nature de l'aide : Aide à la création musicale - Aide au Laboratoire de créativité - DICAM (Dispositif d'Innovation de Création Artistique et Multimédia)

Dans le cadre des aides déconcentrées au spectacle vivant, la DRAC Pays de la Loire apporte son soutien à la cie : ONIRI 70 (aide à création musicale, DICAM), LE LABO (aide au Laboratoire de créativité technique et poétique).

LA RÉGION PAYS DE LA LOIRE

Nature de l'aide : Aide à la création Art-technologie-expérimentation (ARTEX) - Aide à la création musicale

Dans le cadre de sa politique culturelle en faveur du spectacle vivant, le Conseil Régional des Pays de La Loire apporte son soutien à la cie sur ONIRI 70 via une aide aux projets d'expérimentations entre art et technologie (ARTEX-Art 2019) et une aide à la création musicale.

LA VILLE DU MANS

Nature de l'aide : Aide à la résidence - Coproduction

Dans sa démarche de soutien à la vie associative, la Ville du Mans encourage la cie sur ses projets de création et d'interventions en direction de la jeunesse. Sur le projet ONIRI 70, nous avons également bénéficié du soutien de la ville du Mans via une co-production et une aide à la résidence.

FONDS SCAN - DRAC AUVERGNE-RHÔNE ALPES

Nature de l'aide : Fonds de soutien à la création artistique numérique - Fonds [SCAN]

Ces fonds ont pour objectif de soutenir des créations artistiques faisant intervenir des technologies numériques. Cet appel à projet a été porté par notre co-producteur l'Hexagone pour soutenir les résidences de création du projet ONIRI 70.

DEPARTEMENT MAINE ET LOIRE

Nature de l'aide : Aide à la création

Au delà de l'aide à la création apportée sur ONIRI 70, le département de Maine-et-Loire a développé une démarche partenariale visant à accompagner les équipes soutenues auprès des diffuseurs oeuvrant sur le territoire.



RÉSEAUX

LE HANGAR CRÉALAB

hangar-crealab.fr

À l'automne 2014, la Cie OO décide de s'engager dans le projet du Hangar Crealab au Mans avec des porteurs de projets comme Shark Amp's, La Racle, Teriaki, Les Jardins du Vivant...). Les interactions avec les différentes structures résidentes ouvrent des possibles quant à l'élaboration des projets de la compagnie. C'est au Hangar Créalab qu'Organic Orchestra élabore en 2019 et 2020 les "Pop Up Box" du spectacle ONIRI 2070. Nous projetons également de travailler sur le projet SIGNAL au sein du Hangar CréaLab en 2021/2022.

LA BONNETERIE

labonneterie.fr

Une partie des bureaux de production de la Cie Organic Orchestra sont à la La Bonneterie à Rezé. Cet espace de travail pluridisciplinaire dans lequel se côtoient 9 structures aux compétences sociales, culturelles et créatives, est également un lieu de création de partenariat. Nous avons d'ores et déjà travaillé à plusieurs reprises "Appelle Moi Papa", agence de graphistes nantais et l'association ARTEFACTS, coopérative d'activités.

LE PÔLE & SYNDICAT DES MUSIQUES ACTUELLES

lepole.asso.fr

sma-syndicat.org

Par notre présence aux rencontres et notre implication dans les réflexions menées autour des enjeux de notre secteur professionnel, nous sommes inscrits dans les démarches collectives et coopératives du Pôle de coopération pour les musiques actuelles en Pays de La Loire et du Syndicat des Musiques Actuelles (SMA).

TRAS : TRANSVERSALE DES RÉSEAUX ARTS SCIENCES

reseau-tras.org

Le réseau Tras est composé de structures artistiques, culturelles, universitaires et de recherche qui partent du constat que la révolution numérique et technologique en cours, modifient en profondeur les rapports au monde, les imaginaires, les pratiques individuelles et collectives et touchent l'ensemble des activités et relations humaines de tous les secteurs des sociétés et de l'humanité dans sa globalité. En ce sens ses membres construisent, pour certains d'entre eux depuis une dizaine d'années, des espaces pionniers de rencontre entre artistes, scientifiques et technologues en nouant des partenariats avec des acteurs de et sur leurs territoires d'implantation.

RÉSEAU HACNUM

reseau-tras.org

Le Réseau HACNUM, réseau national des arts hybrides et cultures numériques est né pendant le confinement lié à la crise du coronavirus. Ce réseau met en place un travail de coordination entre les différents acteurs de ce secteur, permettant la mise en commun des ressources et la mutualisation des compétences et d'accéder à une parole plus forte et structurante pour défendre l'intérêt général des professionnels de ce secteur.



ANNEXES

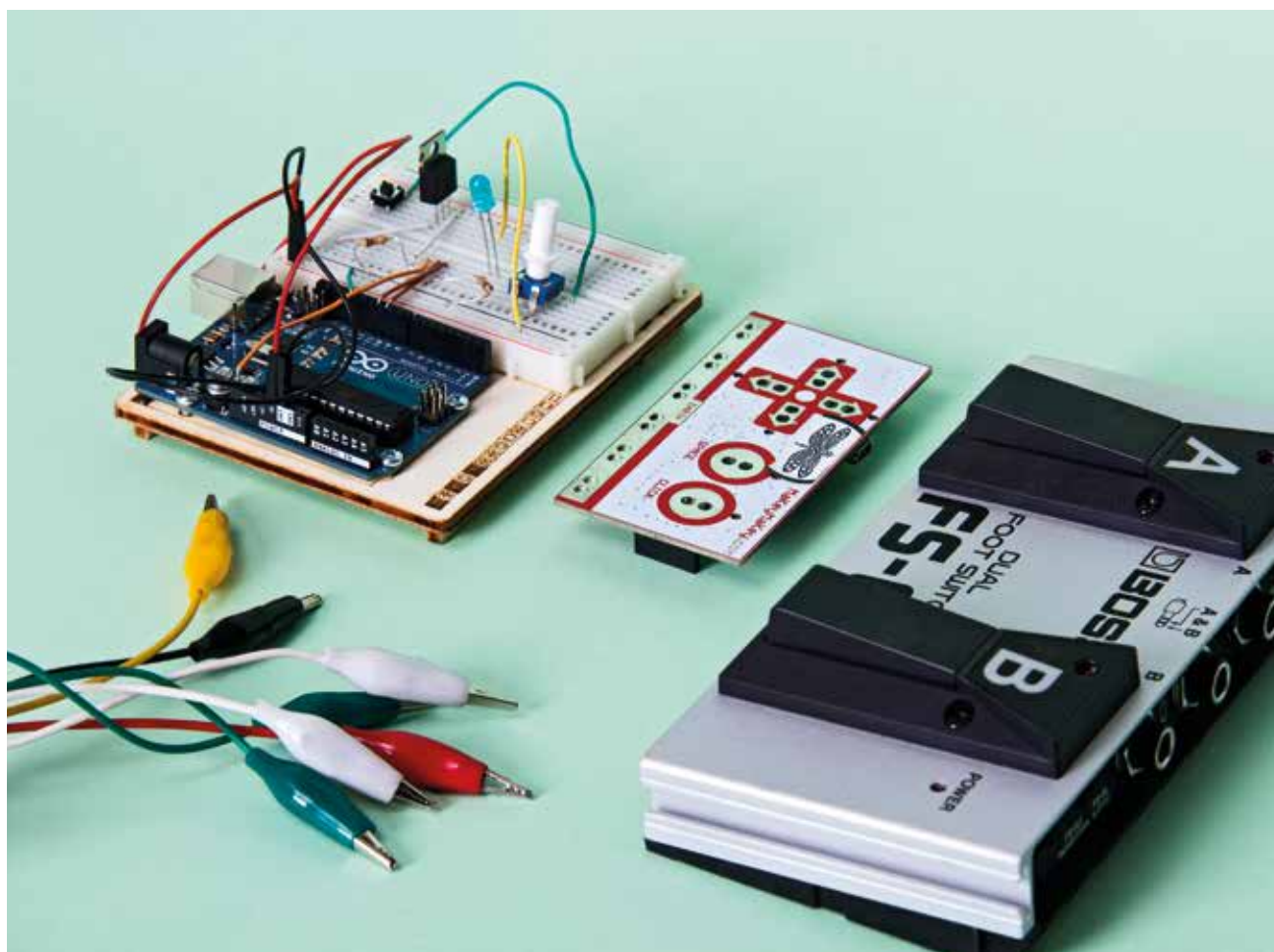
PROPRIÉTÉ INTELLECTUELLE

Le partage des connaissances permet une accélération de la recherche et réduit le gaspillage des ressources humaines et financières.

Bien que les modèles économiques de la recherche soient bousculés par ces principes de plus en plus répandus, de nouveaux modèles de valorisation naissent de ces investissements décentralisés. La documentation et la publication des étapes et résultats de recherche sont des éléments importants dans le processus de création.

Ainsi nous orientons la politique d'Organic Orchestra vers une démarche libre. Nous décidons de placer les oeuvres sous licences Creative Commons BY-SA-NC, les logiciels sous licence GPL V3, le matériel sous licence CERN Open Hardware.

La documentation et la publication des étapes et résultats de recherche devenant des éléments importants dans le processus de création, nous développons actuellement la partie " Labo " du site d'Organic Orchestra, afin que l'usage et l'évolution de ces outils soient davantage collectifs.





CIE ORGANIC ORCHESTRA
43 rue d'Alger - 72000 Le Mans
SIRET 52522550400030 - APE 9001 Z
N° de licences : 2-1051922 / 3-1051923

EQUIPE DE PRODUCTION

Directrice de production, gestion administrative

Guillemette Gatineau
+33 (0)7 88 32 95 98
guillemette@organic-orchestra.com

Chargée de diffusion, régie et communication

Nicolas Dorbon
+33 (0)6 63 69 45 60
nicolas@organic-orchestra.com



Cie Organic Orchestra
www.organic-orchestra.com

